

Systemy i instytucje bezpieczeństwa wewnętrznego

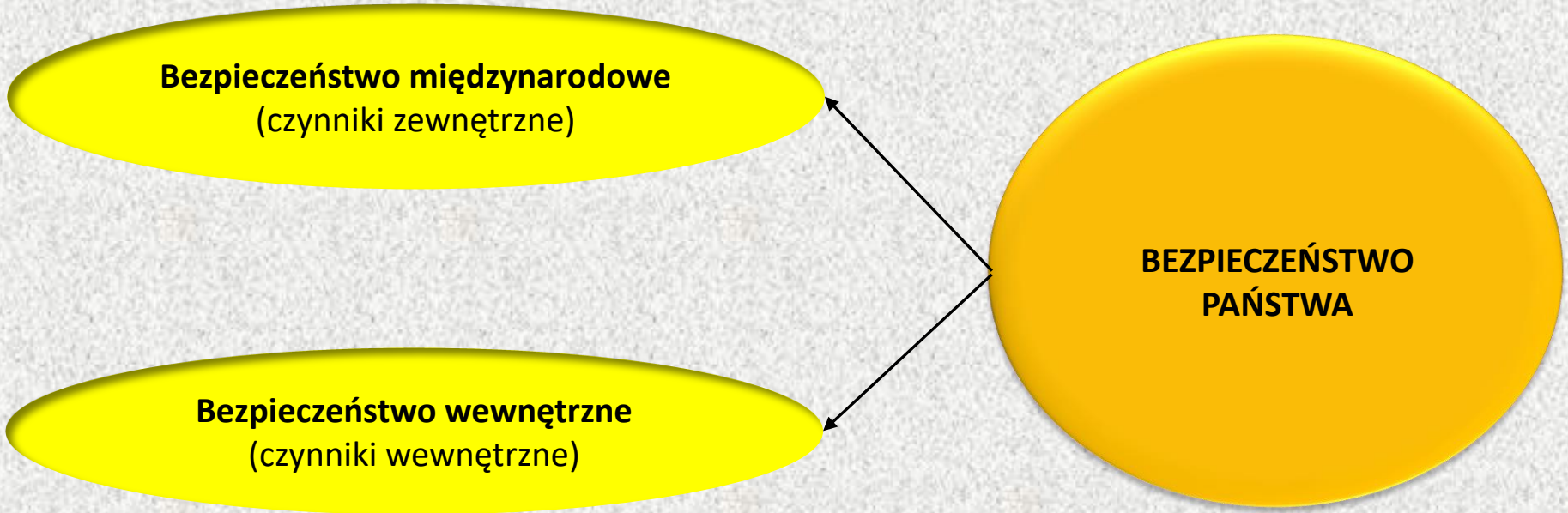
dr hab. inż. Andrzej Gałeczki, prof. WSB

MODUŁ BEZPIECZEŃSTWA
Rozdział 6. Systemy i instytucje bezpieczeństwa wewnętrznego

Zagadnienia do omówienia

- 1. Istota bezpieczeństwa wewnętrznego państwa.**
- 2. Miejsce bezpieczeństwa wewnętrznego w systemie bezpieczeństwa państwa.**
- 3. Organy władzy publicznej.**
- 4. Charakterystyka stanów nadzwyczajnych.**
- 5. Rola podmiotów odpowiedzialnych za utrzymanie bezpieczeństwa wewnętrznego.**
- 6. Źródła informacji kryzysowej.**
- 7. Wybrane rozwiązania technologiczne (aplikacje, systemy) wykorzystywane w procesie zarządzania kryzysowego.**

Istota bezpieczeństwa państwa



Wprowadzenie

Pojęciem bezpieczeństwo wewnętrzne operuje ustawodawca

w art. 135 Konstytucji, mówiąc o Radzie Bezpieczeństwa Narodowego jako organie doradczym Prezydenta w zakresie bezpieczeństwa wewnętrznego i zewnętrznego¹.

Bezpieczeństwo wewnętrzne

w art. 146 ust. 4 pkt 7 Konstytucja RP stanowi o tym, że Rada Ministrów zapewnia bezpieczeństwo wewnętrzne państwa oraz porządek publiczny. Należy zwrócić uwagę także na art. 230 ustawy zasadniczej, w którym co prawda pojęcie to nie pojawia się wprost, ale wymienione są w nim w kontekście ochrony przed zagrożeniami jego istotne składniki (ustrój państwa, bezpieczeństwo obywateli, porządek publiczny)².

Bezpieczeństwo wewnętrzne

W przypadku ustawodawstwa zwykłego pojęcia tego użyto w ustawie o Agencji Bezpieczeństwa Wewnętrznego i Agencji Wywiadu³ (ABW i AW), stwierdzając w art. 1, że tworzy się ABW jako agencję właściwą w sprawach ochrony bezpieczeństwa wewnętrznego państwa i jego porządku Konstytucyjnego.

¹ W. Fehler, *Bezpieczeństwo wewnętrzne w zintegrowanym systemie bezpieczeństwa państwa*, Studia Bezpieczeństwa Narodowego, Wojskowa Akademia Techniczna, Warszawa 2011, s. 305.

² Konstytucja Rzeczypospolitej Polskiej z dnia 2 kwietnia 1997 r. (DzU 1997 r. Nr 78, poz. 483 z późn. zm).

³ Ustawa z dnia 24 maja 2002 r. o Agencji Bezpieczeństwa i Agencji Wywiadu (DzU 2010 r. Nr 29, poz. 154 z późn. zm.).

Bezpieczeństwo wewnętrzne

Bezpieczeństwo wewnętrzne

może być definiowane zarówno jako proces jak i stan¹.

Bezpieczeństwo wewnętrzne

to proces zaspokajania potrzeb i interesów społeczeństwa danego państwa.

Bezpieczeństwo wewnętrzne

to stan uzyskany przez państwo w efekcie spełniania funkcji wewnętrznej realizowanej w ramach strategicznej polityki bezpieczeństwa narodowego, przejawiający się ochroną:

w ujęciu szerokim

– porządku konstytucyjnego, bezpieczeństwa publicznego oraz bezpieczeństwa powszechnego

w ujęciu wąskim

– porządku konstytucyjnego, życia i zdrowia obywateli, majątku narodowego przed bezprawnymi działaniami, a także skutkami klęsk żywiołowych i katastrof technicznych.

¹ K. Kowalczyk, Wybrane aspekty bezpieczeństwa wewnętrznego Polski, nobilismedia.pl

Bezpieczeństwo wewnętrzne

Bezpieczeństwo wewnętrzne

to taki zakotwiczony w porządku ustrojowym stan stosunków i procesów wewnątrz państwa, który zapewniając skuteczną i harmonijną realizację interesów państwa i jego obywateli, jednocześnie tworzy potencjał zdolności do sprawnego diagnozowania i reagowania w przypadkach pojawiających się zagrożeń godzących w te interesy¹.

Oczekiwany poziom bezpieczeństwa wewnętrznego

można uzyskać poprzez zapewnienie:

Bezpieczeństwa ustrojowego

Pokoju społecznego

Bezpieczeństwa personalnego

Bezpieczeństwa publicznego

Porządku publicznego

¹ W. Fehler, Bezpieczeństwo wewnętrzne w zintegrowanym systemie bezpieczeństwa państwa, Studia Bezpieczeństwa Narodowego, Wojskowa Akademia Techniczna, Warszawa 2011, s. 311.

Miejsce bezpieczeństwa wewnętrznego w systemie bezpieczeństwa państwa

PODSYSTEM KIEROWANIA BEZPIECZEŃSTWEM PAŃSTWA

PODSYSTEMY WYKONAWCZE

PODSYSTEM BEZPIECZEŃSTWA ZEWNĘTRZNEGO

- **Militarny**
- **Działań politycznych**
- **Ekonomiczny**

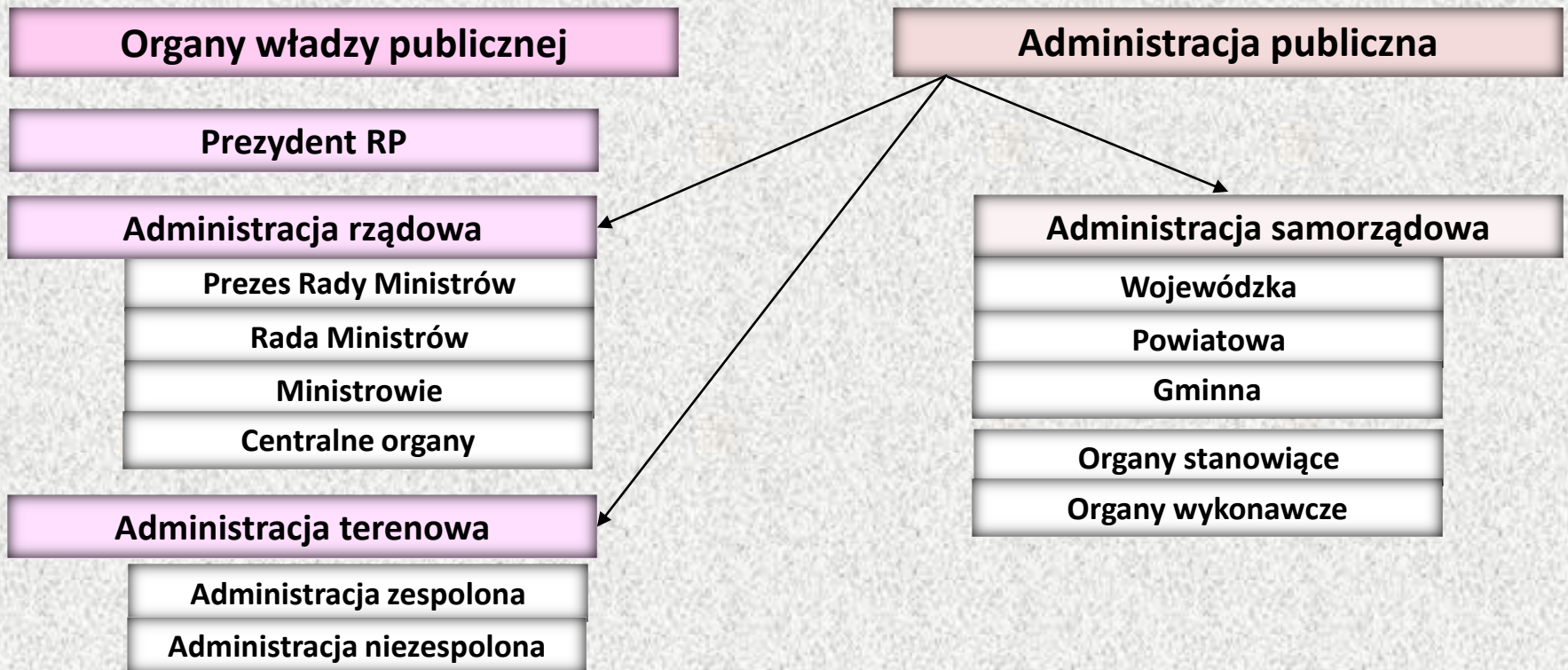
PODSYSTEM BEZPIECZEŃSTWA WEWNĘTRZNEGO

- **Subsystem bezpieczeństwa ustrojowego**
- **Subsystem bezpieczeństwa publicznego i porządku publicznego**
- **Subsystem ochrony granic**
- **Subsystem ratowniczy**
- **Subsystem sanitarno-epidemiologiczny**
- **Subsystem bezpieczeństwa informacyjnego**
- **Subsystem zarządzania kryzysowego**

Organy władzy publicznej

W celu zapewnienia bezpieczeństwa wewnętrznego w każdym państwie funkcjonuje system (podsystem) bezpieczeństwa wewnętrznego¹.

Podsystem bezpieczeństwa wewnętrznego



¹ K. Kowalczyk, Wybrane aspekty bezpieczeństwa wewnętrznego Polski, nobilismedia.pl



Prezydent



Prezydent

sprawuje ogólny nadzór nad sferą bezpieczeństwa i porządku konstytucyjnego.

Prezydent

zgodnie z zapisem art. 4a, ust. 1 ustawy:

zatwierdza,

na wniosek Prezesa Rady Ministrów, strategię bezpieczeństwa narodowego

wydaje, na wniosek Prezesa Rady Ministrów, w drodze postanowienia, Polityczno-Strategiczną Dyrektywę Obronną Rzeczypospolitej Polskiej oraz inne dokumenty wykonawcze do strategii bezpieczeństwa narodowego

zatwierdza, na wniosek Rady Ministrów, plany krajowych ćwiczeń systemu obronnego i kieruje ich przebiegiem

postanawia, na wniosek Prezesa Rady Ministrów, o wprowadzeniu albo zmianie określonego stanu gotowości obronnej państwa

może zwracać się do wszystkich organów władzy publicznej, administracji rządowej i samorządowej, przedsiębiorców, oraz organizacji społecznych o informacje mające znaczenie dla bezpieczeństwa i obronności państwa

inicjuje i patronuje przedsięwzięciom ukierunkowanym na kształtowanie postaw patriotycznych i obronnych w społeczeństwie

Rada Ministrów

pełni ogólne kierownictwo w zakresie bezpieczeństwa państwa

prowadzi politykę wewnętrzną RP

zapewnia wykonanie ustaw

wydaje rozporządzenia bezpieczeństwa narodowego

kontroluje i koordynuje prace organów administracji rządowej

posiada prawo inicjatywy ustawodawczej

przygotowuje projekt ustawy budżetowej i kieruje je wykonaniem

zapewnia bezpieczeństwo wewnętrzne, porządek publiczny

Prezes Rady Ministrów

kieruje pracami Rady Ministrów

koordynuje i kontroluje działania poszczególnych jej członków

jest zwierzchnikiem wszystkich pracowników administracji rządowej

sprawuje nadzór nad samorządem terytorialnym

określa szczegółowy zakres działania ministra spraw wewnętrznych i administracji

jest przewodniczącym Kolegium do Spraw Służb Specjalnych

Kolegium do Spraw Służb Specjalnych

Kolegium do Spraw Służb Specjalnych

Jest organem opiniodawczo-doradczym
w sprawach programowania, nadzorowania, koordynowania służb specjalnych.

W skład Kolegium wchodzi:

**Prezes Rady Ministrów
(przewodniczący)**

Minister właściwy do spraw wewnętrznych

Minister właściwy do spraw zagranicznych

Minister właściwy do spraw obrony narodowej

Minister właściwy do spraw finansów publicznych

Szef Biura Bezpieczeństwa Narodowego

Minister Spraw Wewnętrznych i Administracji

Do kompetencji Ministra Spraw Wewnętrznych i Administracji należy m.in.:

ochrona bezpieczeństwa i porządku publicznego

ochrona granic

kontrola ruchu granicznego i cudzoziemców

zarządzanie kryzysowe

Obrona Cywilna

ochrona przeciwpożarowa

przeciwdziałanie skutkom klęsk żywiołowych i podobnych zdarzeń

nadzór nad ratownictwem górskim i wodnym

usuwanie zagrożeń w niezakłóconym funkcjonowaniu urzędów

zapobieganie bezprawnym działaniom lub zaniechaniom

sprawowanie funkcji kierowniczej wobec podległych mu jednostek i struktur

przekazywanie premierowi wszelkich informacji dotyczących bezpieczeństwa

Wojewoda

Jest zwierzchnikiem zespolonych służb, inspekcji i straży w województwie

powołuje i odwołuje (z wyjątkami) kierowników zespolonych, służb inspekcji i straży

koordynuje i nadzoruje działania wszystkich organów administracji publicznej

może wydawać polecenia obowiązujące wszystkie organy administracji rządowej

dokonuje stanu oceny zabezpieczenia przeciwpowodziowego województwa

opracowuje plan operacyjny ochrony przed powodzią

ogłasza i odwołuje alarm przeciwpowodziowy

wnioskuje lub wyraża zgodę o powołanie i odwołanie organów administracji niezespolonej

ma prawo wprowadzenia zakazu przeprowadzenia imprezy masowej

planuje, organizuje, koordynuje i nadzoruje system ratownictwa medycznego

kieruje zarządzaniem kryzysowym w województwie

kieruje Obroną Cywilną w województwie

w czasie stanu klęski żywiołowej kieruje działaniami

w sytuacji nadzwyczajnej może wydawać polecenia organom administracji samorządowej

Stany nadzwyczajne

STAN NADZWYCZAJNY

Instytucja prawna wprowadzana w sytuacjach szczególnych zagrożeń, jeżeli zwykłe środki konstytucyjne są niewystarczające.

Stan nadzwyczajny może być wprowadzony tylko na podstawie ustawy, w drodze rozporządzenia, które wymaga podania do publicznej wiadomości.

Stan wojenny

Stan wyjątkowy

Stan klęski żywiołowej

Charakterystyka stanów nadzwyczajnych

Stan wojenny

może zostać wprowadzony przez Prezydenta RP na wniosek Rady Ministrów, na części lub całym terytorium państwa, w razie zewnętrznego zagrożenia państwa, zbrojnej napaści na terytorium RP lub gdy z umowy międzynarodowej wynika zobowiązanie do wspólnej obrony przeciw agresji.

Stan wyjątkowy

może zostać wprowadzony przez Prezydenta RP na wniosek Rady Ministrów, w razie zagrożenia konstytucyjnego ustroju państwa, bezpieczeństwa publicznego lub porządku publicznego, na części lub całym terytorium państwa, na czas oznaczony nie dłuższy niż 90 dni. Przedłużenie stanu wyjątkowego może nastąpić tylko raz za zgodą Sejmu na czas nie dłuższy niż 60 dni

Stan klęski żywiołowej

może zostać wprowadzony przez Radę Ministrów, w celu zapobieżenia skutkom katastrof naturalnych lub awarii technicznych noszących znamiona klęski żywiołowej oraz w celu ich usunięcia, na części lub całym terytorium państwa, na czas oznaczony nie dłuższy niż 30 dni. Przedłużenie tego stanu może nastąpić za zgodą Sejmu.

Starosta

Jest zwierzchnikiem powiatowych służb, inspekcji i straży

w sytuacjach zagrożenia bezpieczeństwa wydaje polecenia służbom i inspekcjom

dokonuje stanu oceny zabezpieczenia przeciwpowodziowego powiatu

opracowuje plan operacyjny ochrony przed powodzią

ogłasza i odwołuje alarm przeciwpowodziowy

opracowuje plan operacyjny ochrony przed powodzią

ogłasza i odwołuje alarm przeciwpowodziowy

stoi na czele komisji bezpieczeństwa i porządku publicznego

planuje, organizuje, koordynuje system ratownictwa medycznego w powiecie

kieruje zarządzaniem kryzysowym w powiecie

kieruje Obroną Cywilną w powiecie

wykonuje zadania zarządzania kryzysowego z administracją zespoloną i niezespoloną

Komisja bezpieczeństwa i porządku publicznego

W każdym powiecie funkcjonuje komisja bezpieczeństwa i porządku publicznego

Do zadań komisji należy:

ocena zagrożeń w zakresie bezpieczeństwa i porządku publicznego

opiniowanie pracy służb, inspekcji i straży w wymienionym obszarze

przygotowanie projektu programu zapobiegania przestępczości oraz porządku publicznego

opiniowanie: projektów współdziałania podmiotów, budżetu, aktów prawa miejscowego

Skład komisji bezpieczeństwa i porządku publicznego:

Starosta

Dwóch radnych

Starosta

Dwóch przedstawicieli policji

Trzy osoby wskazanych przez Starostę

Prokurator

Przedstawiciele innych służb

Wójt, burmistrz, prezydent miasta

Organem wykonawczym w gminie wiejskiej jest wójt

Burmistrz jest organem wykonawczym w gminie z siedzibą w mieście tej gminy

Prezydent miasta jest organem wykonawczym w mieście powyżej 100 tys.

Wójt, burmistrz, prezydent miasta jest odpowiedzialny za współpracę z policją

w sytuacjach zagrożenia bezpieczeństwa wydaje polecenia służbom i inspekcjom

kieruje zarządzaniem kryzysowym w gminie

kieruje Obroną Cywilną w gminie

powołuje komendanta straży gminnej po zasięgnięciu opinii komendanta wojewódzkiego Policji

Rada gminy

może uchwalić przepisy porządkowe w zakresie nieuregulowanym w ustawach

może wskazać istotne zagrożenia dla bezpieczeństwa i porządku publicznego

może przekazać środki na dofinansowanie Policji

może utworzyć straż gminną po zasięgnięciu opinii komendanta wojewódzkiego Policji

Organy podległe lub nadzorowane przez Ministra MSWiA

Ministerstwo Spraw Wewnętrznych i Administracji

**Komendant
Główny Policji**

**Komendant Główny
Państwowej Straży Pożarnej**

**Szef
Obrony Cywilnej Kraju**

**Inspektor
Nadzoru Wewnętrznego**

**Komendant Główny
Straży Granicznej**

**Komendant
Służby Ochrony Państwa**

**Szef Urzędu
do spraw Cudzoziemców**

**Dyrektor Zakładu
Emerytalno-Rentowego MSWiA**

Jednostki podległe Ministrowi MSWiA

Ministerstwo Spraw Wewnętrznych i Administracji

**Państwowa
Inspekcja Sanitarna MSWiA**

**Narodowy Instytut
Samorządu Terytorialnego**

**Zarząd Zasobów Mieszkaniowych
MSWiA**

Jednostki nadzorowane przez Ministra MSWiA

Ministerstwo Spraw Wewnętrznych i Administracji

**Wyższa Szkoła Policji
w Szczytnie**

**Szkoła Główna
Służby Pożarniczej**

**Instytut Technologii
Bezpieczeństwa**

**Centrum Naukowo Badawcze
Ochrony Przeciwpożarowej**

**Centrum Personalizacji
Dokumentów MSWiA**

**Centralne Laboratorium
Kryminalistyczne Policji**

**Centrum Obsługi Projektów
Europejskich MSWiA**

**Zakłady
Opieki Zdrowotnej MSWiA**

Źródła informacji kryzysowej

Rządowe Centrum Bezpieczeństwa

Wojewódzkie Centra Bezpieczeństwa

Interaktywna mapa Bezpieczeństwa Ruchu Drogowego

Geoinformatyczny System Monitoringu Ryzyka Powodziowego

Informatyczny System Osłony Kraju przed nadzwyczajnymi zagrożeniami

Instytut Meteorologii i Gospodarki Wodnej

Państwowy Instytut Geologiczny

Mapy - Ratownictwo Medyczne

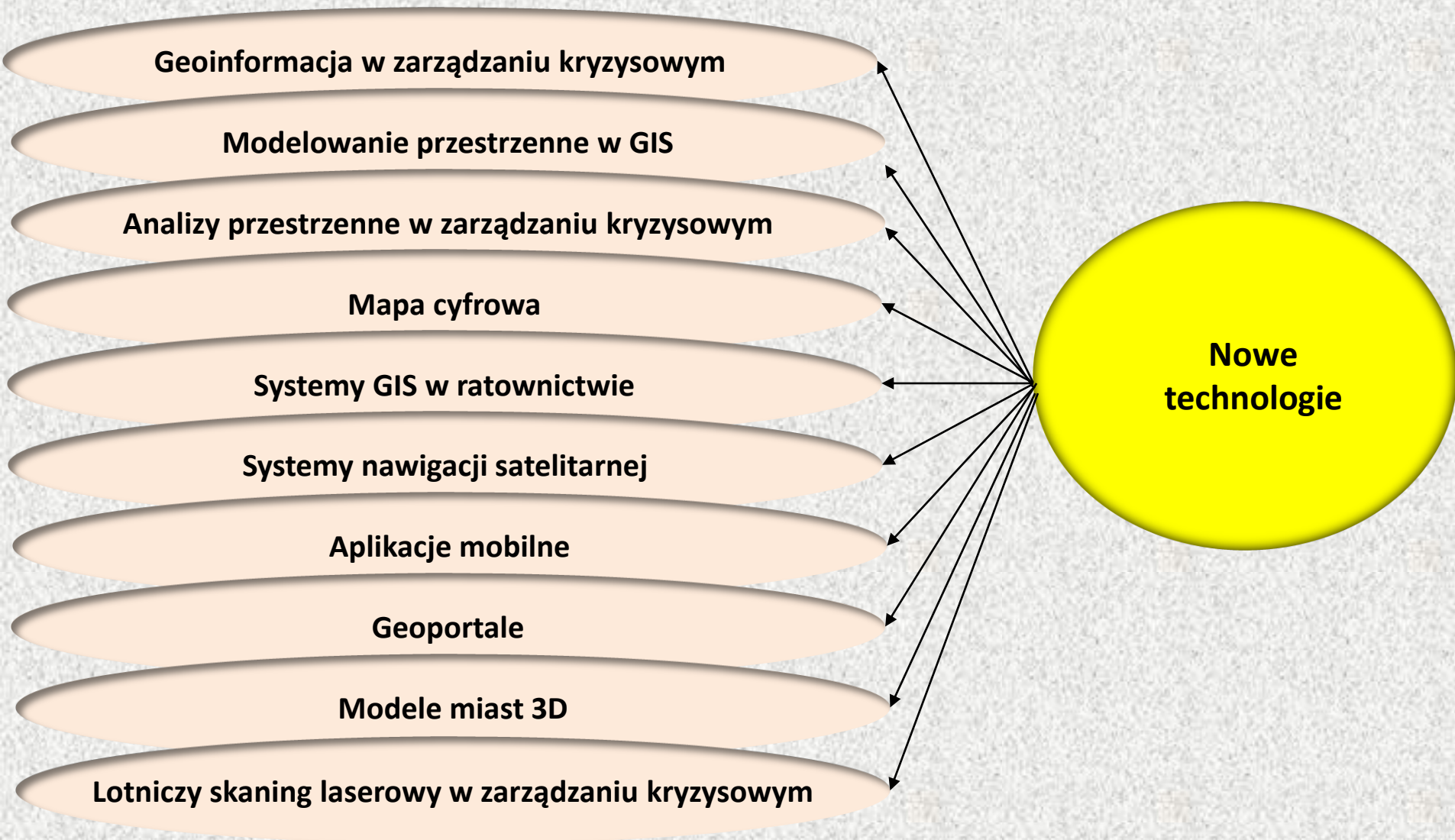
Krajowa Mapa Zagrożeń Bezpieczeństwa

Interaktywna mapa przejść i obiektów Straży Granicznej

Europejskie i światowe źródła informacji

Inne źródła (Policja 997, Ratunek 24, Defence 24)

Nowe technologie w zarządzaniu kryzysowym



Dane wykorzystywane w zarządzaniu kryzysowym

Dane teledetekcyjne w zarządzaniu kryzysowym

Zobrazowania satelitarne optyczne o bardzo wysokiej rozdzielczości przestrzennej

Zobrazowania satelitarne optyczne o wysokiej rozdzielczości przestrzennej

Zobrazowania satelitarne optyczne o średniej i małej rozdzielczości przestrzennej

Zobrazowania satelitarne radarowe

Misja satelitarna Sentinel

Misja satelitarna COSMO-SkyMed

Zobrazowania lotnicze

Teledetekcja bliskiego zasięgu UAV

¹ <http://www.informacjakryzysowa.pl/nowe-technologie-w-zarzadzaniu-kryzysowym/katalog> (pobrano 02.09.2021)

Misja satelitarna Sentinel jest wspólną inicjatywą Europejskiej Agencji Kosmicznej (ESA) oraz Komisji Europejskiej. Stanowi ona część europejskiego programu obserwacji Ziemi Copernicus.

Misję COSMO-SkyMed tworzą cztery cywilno-wojskowe satelity do radarowej obserwacji basenu Morza Śródziemnego.

Każdy ze statków wyposażony jest w radar o syntetycznej aperturze (SAR), mogący obserwować powierzchnię Ziemi w każdych warunkach atmosferycznych.

Krajowa Mapa Zagrożeń

Krajowa mapa zagrożeń bezpieczeństwa opiera się głównie o zebrane informacje z trzech płaszczyzn:

gromadzone w policyjnych systemach informatycznych

**pozyskiwane od obywateli (internautów)
z wykorzystaniem platformy (www.policja.gov.pl)**

pozyskiwane od społeczeństwa w trakcie:

bezpośrednich kontaktów z obywatelami

bezpośrednich kontaktów z przedstawicielami samorządu terytorialnego

bezpośrednich kontaktów z organizacjami pozarządowymi

Krajowa Mapa Zagrożeń

Nie
zrozumiale

Krajowa mapa zagrożeń
przeznaczona jest do uwidocznienia różnego typu zagrożeń,
które po mogą spowodować odpowiednie działania Policji

Z policyjnych systemów
informatycznych



Z wykorzystaniem
platformy (www.policja.gov.pl)

Pozyskiwane od społeczeństwa
(wpływające na poczucie bezp.)

Pozyskiwane od organizacji
i samorządów terytorialnych

Informatyczny System Osłony Kraju przed nadzwyczajnymi zagrożeniami



Cel głównym projektu ISOK

**utworzenie systemu osłony gospodarki, środowiska oraz społeczeństwa
przed nadzwyczajnymi zagrożeniami - głównie przed powodzią**

Cele szczegółowe

inwentaryzacja dostępnych zasobów danych

zaprojektowanie rozwiązania systemowego

budowa baz danych oraz map ryzyka i zagrożeń

budowa i wdrożenie systemu

zwiększenie świadomości społeczeństwa w zakresie zagrożeń i sytuacji kryzysowych

Mapy zagrożenia powodziowego

MAPY ZAGROŻENIA POWODZIOWEGO
opracowano na podstawie matematycznego modelowania opartego o dane:

z laserowego skaningu lotniczego

numerycznego modelu powierzchni terenu

aktualnych danych hydrologicznych

Przedstawiają one obszary zagrożenia powodziowego
w trzech wariantach możliwości wystąpienia:

Niskim

(prawdopodobieństwo 0,2% - raz na 500 lat)

Średnim

(prawdopodobieństwo 1% - raz na 100 lat)

Wysokim

(prawdopodobieństwo 10% - raz na 10 lat)

Przydatność map ryzyka powodziowego

Mapy ryzyka powodziowego

są przydatne do określenia potencjalnych strat, dzięki analizie ryzyka dla zdrowia i życia ludzi, środowiska i działalności gospodarczej państwa.

W tym zakresie uwzględniono następujące elementy:

**przybliżoną liczbę ludności
dla zagrożonego terenu**

**obiekty mieszkalne
oraz o szczególnym znaczeniu społecznym**

**tereny chronione
(ujęcia wód, strefy ochronne, ochrony przyrody)**

**ogniska zanieczyszczeń po wystąpieniu powodzi (oczyszczalnie ścieków,
składowiska odpadów, cmentarze)**

**prognozy
poniesionych strat**

Przeznaczenie Platformy „Kleopatra”

System funkcjonujący na terenie województwa dolnośląskiego

Umożliwiają: zbieranie, przechowywanie, analizę informacji
dotyczących zasobów gmin, powiatów i województwa

w zakresie spraw związanych z bezpieczeństwem
w sytuacjach kryzysowych

dostarcza informację dotyczącą tych zdarzeń
mieszkańcom Dolnego Śląska

W ramach Platformy „Kleopatra” współpracują ze sobą

Generalna Dyrekcja Dróg Krajowych i Autostrad O/ Wrocław

Dolnośląska Służba Dróg i Kolei

Wojewódzka Inspekcja Transportu Drogowego we Wrocławiu

Wojewódzkie Centrum Zarządzania Kryzysowego we Wrocławiu

Wydział Bezpieczeństwa i Zarządzania Kryzysowego UW

Powiatowe Centra Zarządzania Kryzysowego

Gminne Centra Zarządzania Kryzysowego

Urząd Marszałkowski Województwa Dolnośląskiego

Komenda Wojewódzka i Komendy powiatowe Państwowej Straży Pożarnej

Komenda Wojewódzka Policji oraz Komendy powiatowe Policji

Straż Graniczna

Wojewódzki Sztab Wojskowy we Wrocławiu

Instytut Meteorologii i Gospodarki Wodnej, oddział we Wrocławiu

Regionalny Zarząd Gospodarki Wodnej we Wrocławiu

Dolnośląski Zarząd Melioracji i Urządzeń Wodnych

Wojewódzki Inspektorat Ochrony Środowiska we Wrocławiu

Wojewódzka Stacja Sanitarno-Epidemiologiczna

Wojewódzki Inspektorat Weterynaryjny we Wrocławiu

Zakłady Dużego Ryzyka z terenu Dolnego Śląska

Wojewódzkie Centrum Powiadamiania Ratunkowego Wrocław

Wojewódzkie Centrum Powiadamiania Ratunkowego Wrocław

Portale Platformy „Kleopatra”

Operacyjny Zarządzania Kryzysowego

przeznaczonego wyłącznie dla poszczególnych szczebli zarządzania kryzysowego, służb, inspekcji oraz straży.

Służy do zapewnienia przepływu informacji na potrzeby zarządzania kryzysowego oraz koordynowania działań w sytuacjach kryzysowych.

Dolnośląski Portal Informacyjny

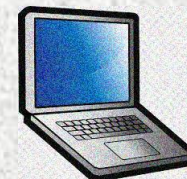
przeznaczony do informowania ludności Dolnego Śląska o aktualnym stanie bezpieczeństwa, obowiązujących ostrzeżeniach, alarmach.

Przeznaczony jest do prezentacji wszelkich informacji, zaleceń i porad dotyczących postępowania na wypadek wystąpienia zagrożenia.

Inne możliwości Platformy „Kleopatra”



Ćwiczenia



Treningi

moduł treningowy

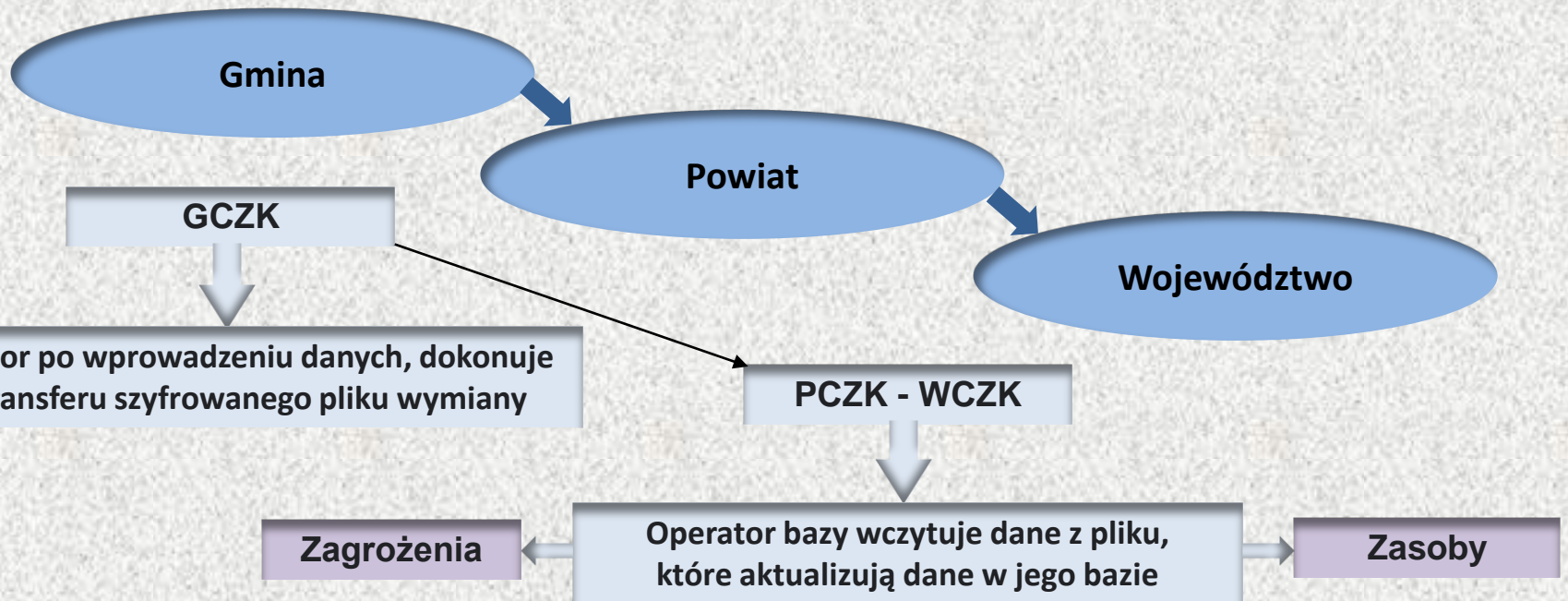
Zdarzenia

przejście z trybu treningu/ćwiczenia do sytuacji realnej

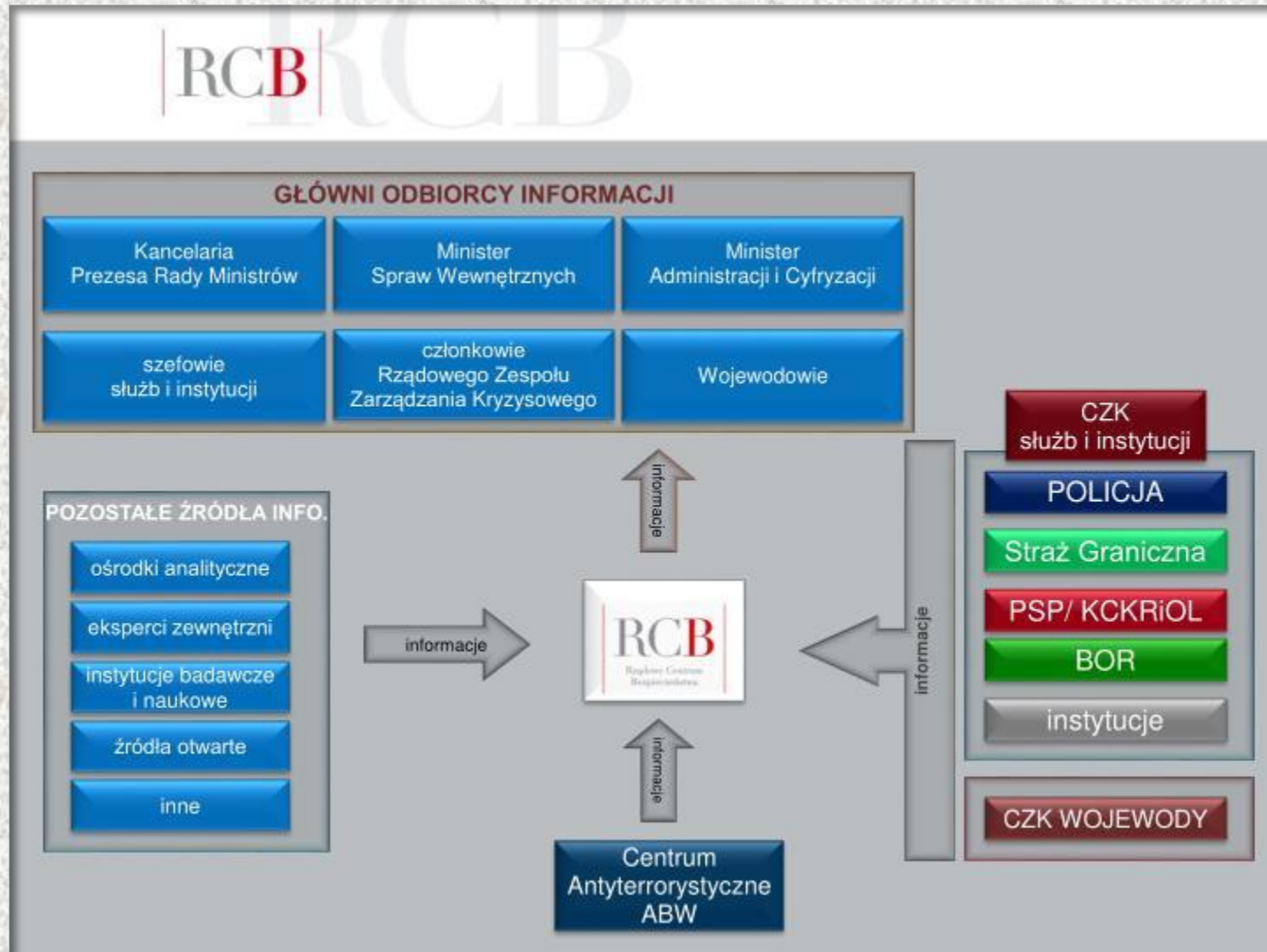
¹ Źródło: Opracowano na podstawie: K. Graczyk, G. Nakielski, T. Tabacznik, Wybrane elementy zarządzania kryzysowego w administracji państwowej i samorządowej na podstawie wytypowanych województw (wydanie II uzupełnione), Zielona Góra, s. 175.

Samodzielna aplikacja „Arcus 2015. Net”

Aplikacja umożliwia zbieranie i przechowywanie danych o zasobach gmin, zobrazowanie ich na mapie, tworzenie własnych projektów na mapie, jak również korzystanie z zewnętrznych baz danych w różnych formatach (Excel, csv, shp).



Centralna Aplikacja Raportująca



¹ Źródło: <https://www.slideserve.com/warren-wynn/centralna-aplikacja-raportuj-ca-rola-i-zadania>.

Regionalny System Ostrzegania



Na początku 2015 roku rozpoczął funkcjonowanie Regionalny System Ostrzegania.

Jest to usługa umożliwiająca powiadamianie obywateli o lokalnych zagrożeniach poprzez umieszczanie odpowiednich komunikatów na stronach internetowych urzędów wojewódzkich, w naziemnej telewizji cyfrowej, w naziemnym multipleksie cyfrowym MUX-3 w programach regionalnych: w standardzie HbbTV, w telegazecie, z wykorzystaniem napisów DVB, a także w aplikacji na telefon (z systemem Android, IOS, Windows).

Aplikacja mobilna RSO – powstała z inicjatywy Ministerstwa Administracji i Cyfryzacji we współpracy z Telewizją Polską S.A.

Od 1 lipca 2015 do sposobów przekazywania informacji alarmowych o ostrzeżeniach przed najważniejszymi zagrożeniami włączono również SMS-y.

¹ Źródło: K. Graczyk, G. Nakielski, T. Tabacznik, Wybrane elementy zarządzania kryzysowego w administracji państwowej i samorządowej na podstawie wytypowanych województw (wydanie II uzupełnione), Zielona Góra, s. 183.

Regionalny System Ostrzegania



Regionalny System Ostrzegania został opracowany w celu informowania społeczeństwa o różnego rodzaju zagrożeniach.

W systemie przekazywane są informacje uzyskiwane od:

Służb podległych lub nadzorowanych przez MSWiA

Instytutu Meteorologii i Gospodarki Wodnej

Generalnej Dyrekcji Dróg Krajowych i Autostrad

Naukowej i Akademickiej Sieci Komputerowej

Spółki Tauron Dystrybucja

Podejmowano współpracę pomiędzy:

Ministerstwem Administracji i Cyfryzacji

Prezydentem m.st. Warszawy

MSWiA i Ministerstwem Cyfryzacji

Akademicką Siecią Komputerową

Ministerstwem Spraw Wewnętrznych i Administracji

Głównym Geodetą Kraju

¹ Źródło: K. Graczyk, G. Nakielski, T. Tabacznik, Wybrane elementy zarządzania kryzysowego w administracji państwowej i samorządowej na podstawie wytypowanych województw (wydanie II uzupełnione), Zielona Góra, s. 183.

<https://www.gov.pl/web/mswia/regionalny-system-ostrzegania>

System Sygnalizacji Ostrzegawczej



Źródło: <https://twistczarter.pl/jak-dziala-system-ostrzegania-na-wielkich-jeziorach-mazurskich-2/>
(pobrano 14.08.2021)

System Sygnalizacji Ostrzegawczej

Zadaniem System Sygnalizacji Ostrzegawczej jest informowanie żeglarzy oraz uczestników ruchu wodnego o zbliżającym się niebezpieczeństwie pogodowym.

System został uruchomiony w 2011 roku i składa się z 18 masztów o wysokości od 15 do 25 metrów, rozmieszczonych na szlaku Wielkich Jezior Mazurskich¹.

Zgodnie z Rozporządzeniem Ministra Infrastruktury w sprawie przepisów żeglugowych na śródlądowych drogach wodnych o możliwości nadejścia niebezpieczeństwa pogodowego, żeglarze są informowani rytmicznie pulsującym, żółtym światłem:

Sygnał 40 błysków na minutę to komunikat „UWAGA” SPODZIEWANE BURZE I WIATR

Sygnał 90 błysków na minutę oznacza bezpośrednio niebezpieczeństwo - „NIEBEZPIECZEŃSTWO” WYSTĘPOWANIE BURZY ORAZ SILNEGO WIATRU

¹ Źródło: <https://bialystok.wody.gov.pl/aktualnosci/592-system-sygnalizacji-ostrzegawczej-na-wielkich-jeziorach-mazurskich> (pobrano 12.09.2021)

Działanie Systemu Sygnalizacji Ostrzegawczej

System automatycznie uruchamia się po otrzymaniu wiadomości email od Instytutu Meteorologii i Gospodarki Wodnej z informacją o nadchodzącym niebezpieczeństwie.

Po zinterpretowaniu wiadomości wysyła do IMiGW informację zwrotną. System niezwłocznie wysyła również SMS do żeglarzy i motorowodniaków, który zawiera¹:

informację o typie zjawiska

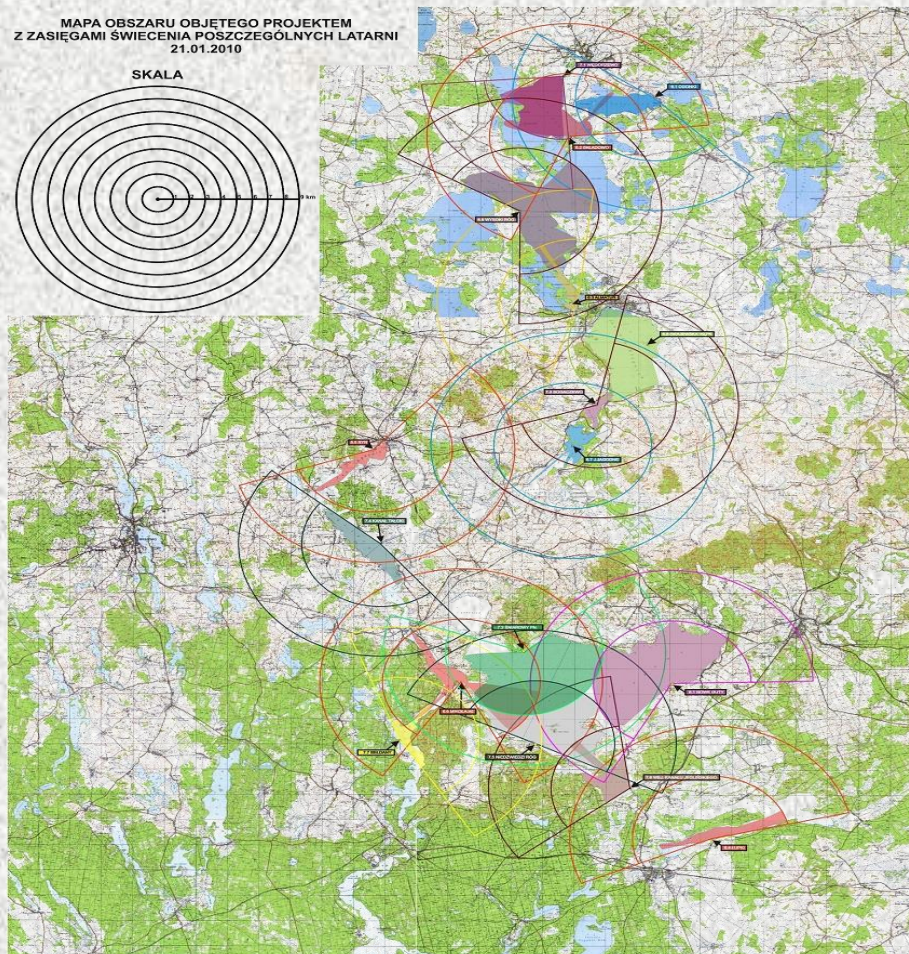
stopniu zagrożenia

terminie ważności ostrzeżenia



¹ Źródło: radio5.com.pl/2021/04/mozna-juz-bezpiecznie-zeglowac-po-mazurskich-wodach/ (pobrano 11.09.2021)

System Sygnalizacji Ostrzegawczej



¹ Źródło: <https://bialystok.wody.gov.pl/aktualnosci/592-system-sygnalizacji-ostrzegawczej-na-wielkich-jeziorach-mazurskich> (pobrano 12.09.2021)

czarter-jachtow-mazury.pl/mazury-informacje/podsumowanie-2011/

Dziękuję za uwagę

dr hab. inż. Andrzej Gałecki, prof. WSB

MODUŁ BEZPIECZEŃSTWA
Rozdział 6. Systemy i instytucje bezpieczeństwa wewnętrznego